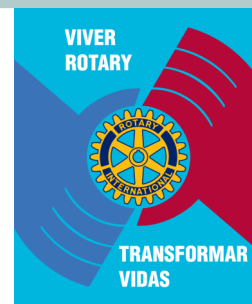




Boletim Rotary Informa

Rotary Club de São Paulo
Morumbi



Mulheres no Rotary

Transmitido por Helen de Montille Ferreira

A admissão de mulheres aos Rotary Clubs do mundo inteiro, decidida por votação na reunião do conselho de legislação de 1989, foi um momento marcante na história do Rotary. "Meus companheiros delegados, gostaria de lembrá-los de que o mundo em 1989 é muito diferente do mundo em 1905. Eu francamente acredito que o Rotary precisa se adaptar a este mundo em evolução", disse Frank J. Devlyn, que em 2000-01 se tornaria presidente do RI. A votação foi resultado de décadas de esforços de homens e mulheres do mundo inteiro e diversas votações anteriores em reuniões do conselho de legislação. A resposta à decisão foi avassaladora: no ano de 1990, o número de rotarianas havia disparado para mais de 20.000. Vinte anos depois da votação, o Rotary conta com quase 188.000 rotarianas. As mulheres vêm ocupando posições de liderança no conselho diretor do RI e no conselho de curado-

res da Fundação Rotária.

Cronograma: 1950 - Um Rotary club indiano propõe uma emenda para a eliminação da palavra "masculino" dos Estatutos Prescritos para o Rotary Club na reunião do conselho de legislação, na convenção do RI em 1950;

1964 - A programação do conselho de legislação contém emenda proposta por um Rotary Club em Ceylon (atual Sri Lanka), solicitando a admissão de mulheres nos Rotary Clubs. Os delegados votam a retirada da proposta. Duas outras propostas solicitando que mulheres fossem elegíveis à associação honorária também são retiradas;

1972 - À medida que as mulheres adquirem mais destaque em suas profissões, mais clubes começam a solicitar permissão para admiti-las. No conselho de legislação de 72, um Rotary Club americano propõe a admissão de mulheres no Rotary; **1977** - Três propostas pela



Primeira Mulher a ser presidente de um Clube Sylvia Whitlock—California 1987

admissão de mulheres são encaminhadas ao conselho de legislação para consideração na convenção de 1977. Um clube brasileiro propõe que mulheres sejam admitidas a título de sócias honorárias; O Rotary Club de Duarte, na Califórnia, EUA, admite mulheres em seu quadro social violando os Estatutos do RI e os Estatutos Prescritos para o Rotary Club. Devido a tal violação, o clube é desativado em março de 1978, sendo reativado apenas em set86. (Continua na pág. 2)

A Estrutura do Rotary

Transmitido por Edson Borcato

O Rotary é composto de três partes: no coração do Rotary estão nossos clubes, que são respaldados pelo Rotary International e pela Fundação Rotária. Os **Rotary Clubs** reúnem pessoas dedicadas que trocam ideias, formam relacionamentos e entram em ação. O **Rotary International** apoia os Rotary Clubs no mundo todo coordena-

ndo programas, campanhas e iniciativas globais. A **Fundação Rotária** usa doações generosas para financiar projetos de rotarianos e de nossos parceiros em comunidades do mundo todo. Por não ter fins lucrativos, todos os recursos financeiros da Fundação vêm de contribuições feitas por rotarianos e amigos que compartilham da

nossa visão de um mundo melhor. Juntos, os Rotary Clubs, o Rotary International e a Fundação Rotária trabalham para fazer melhorias duradouras em nossas comunidades e no mundo. (continua na pág. 3)

Ano 1, Edição 2
01/Janeiro/2014

Por dentro desta edição:

Mulheres no Rotary	1, 2
A Estrutura do Rotary	1, 3
O Meu Ano de Intercâmbio	2
Nossa Estrutura	1, 3
Um Ano de Conquistas Emocionantes	3
Quem Somos	4
Agenda	4

Prova Quádrupla

- 1) É a **VERDADE**?
- 2) É **JUSTO** para todos os interessados?
- 3) Criará **BOA VONTADE** e **MELHORES AMIZADES**?
- 4) Será **BENÉFICO** para todos os interessados?

Se o objetivo do homem fosse alcançar as coisas do espírito antes que buscar resultados materiais, as tormentas das adversidades não seriam temidas e a prosperidade teria um novo e permanente significado. **Paul Harris (fundador do Rotary Internacional)**



Carolyn E. Jones a primeira mulher curadora da Fundação Rotária 2005



Catherine Noyer-Riveau a primeira mulher a fazer parte do conselho diretor do RI. 2010



Anne Matthews: primeira mulher a assumir vice-presidência do RI—2014

Mulheres no Rotary (Continuação) Transmitido por Helen de Montille Ferreira

1980 - O conselho diretor do RI e Rotary Clubs da Índia, Suécia, Suíça e Estados Unidos propõem uma emenda segundo a qual deveriam ser removidas dos Estatutos e Regimento Interno do clube e do RI, quaisquer referências aos associados que dessem a entender que eles fossem do sexo masculino;

1983-86 - Em processo movido pelo clube de Duarte, em 1983, o Tribunal Superior da Califórnia dá vitória ao Rotary International mantendo que mulheres não deveriam ser admitidas em Rotary Clubs naquele estado. Em 1986, o Tribunal de Justiça da Califórnia reverte a decisão, evitando que a provisão fosse adotada. A Suprema Corte da Califórnia se recusa a aceitar a apelação e o caso é levado à Suprema Corte dos Estados Unidos;

1987 - Em 4 de maio, a Suprema Corte dos Estados Unidos decide que Rotary Clubs não podem impedir a admissão de mulheres em seu quadro social. O Rotary declara que qualquer Rotary Club nos Estados Unidos tem permissão de admitir mulheres qualificadas. O conselho "incentiva os clubes nos Estados Unidos a avaliar a admissão dos candidatos de forma imparcial, sem levar em

consideração seu gênero sexual". O Rotary Club de Marin Sunrise, na Califórnia (antigo Larkspur Landing) é fundado em 28 de maio, tornando-se o primeiro clube a admitir mulheres depois da decisão da Suprema Corte dos Estados Unidos. Sylvia Whitlock, do Rotary Club de Duarte, Califórnia, foi a primeira mulher a ser presidente de um Rotary Club;

1988 - Em novembro, o conselho diretor do RI reconhece o direito de Rotary Clubs no Canadá admitirem mulheres com base em uma lei canadense semelhante à sustentada pela Suprema Corte dos Estados Unidos;

1989 - Em sua primeira reunião após a decisão da Suprema Corte dos Estados Unidos em 1987, o conselho de legislação decide por votação que as mulheres poderiam fazer parte do quadro social de qualquer Rotary Club no mundo;

1990 - Em junho, existem aproximadamente 20.200 rotarianas no mundo inteiro. Leia um artigo sobre as mulheres no Rotary na edição de junho de 90 da revista The Rotarian;

1995 - Em julho, oito mulheres se tornam as primeiras governadoras de distrito;

2005 - Carolyn E. Jones começa seu mandato como a primeira mulher curadora da Fundação Rotária, servindo de 2005 a 2009;

2007 - Em julho, 63 distritos são governados por mulheres. No mundo inteiro, 25.227 clubes contam com mulheres em seu quadro social. Existem 177.859 rotarianas;

2008 - Catherine Noyer-Riveau torna-se a primeira mulher a fazer parte do conselho diretor do RI. Seu mandato termina em junho de 2010;

2009 - Existem 187.967 rotarianas no mundo. Sessenta e três delas são governadoras de distritos.

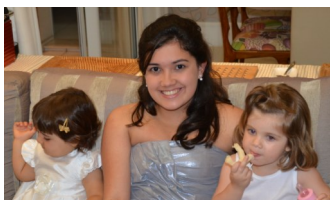
Isto já foi dito no passado:

“Que as mulheres estejam caladas nas igrejas, porque não lhes é permitido falar. Se quiserem ser instruídas sobre algum ponto, interroguem em casa os seus maridos.” (São Paulo apóstolo cristão, ano 67 D.C.);

“O pior adorno que uma mulher pode querer usar é ser sábia.” Lutero (teólogo alemão, reformador protestante, século XVI).

(autor desconhecido)

O Meu Ano de Intercâmbio Por Letícia Melo Garcia de Lima



Letícia e suas priminhas durante do Reveillon 2013-14. Ela não estará presente às próximas Festas.

Meu nome é Letícia Lima e eu vou para a Finlândia este ano. Estou muito ansiosa porque quero conhecer outro país, outro modo de vida e acho que o intercâmbio do Rotary é o ideal. Ficamos em casas de famílias hospedeiras, o que nos permite ter acesso a outros modos de vida. Este programa me atrai também porque laços são criados, tanto com a família hospedei-

ra quanto com os amigos que também estão no intercâmbio, além de todos os colegas da escola. Todas as pessoas com quem conversei e que fizeram essa viagem, adoraram, ainda têm contato com sua família e não querem perdê-lo. Também estou ansiosa pelo desafio que será viver em um país com uma língua tão diferente do português. Além disso, a Finlândia é conhecida

por ter invernos rigorosos! Será uma grande mudança já que nossos invernos são bem amenos. Enfim, quero aproveitar muito essa viagem, conseguir mostrar um pouco da nossa cultura e aprender sobre a finlandesa.

A estrutura do Rotary (Continuação)

Transmitido por Edson Borcato

Quando o Rotary faz uma parceria com outras organizações, nós multiplicamos o impacto causado por qualquer um dos grupos sozinho. Chamamos isso de "efeito Rotary". De bancos de alimentos locais a organizações humanitárias globais, trabalhamos com uma ampla gama de parceiros, incluindo: Aga Khan University, Fundação Bill e Melinda Gates, Centro de Prevenção e Controle de Doenças, Rede Global de Bancos de Alimentos, Goodwill, Mercy Ships, ShelterBox, UNESCO-IHE, Unicef, Nações Unidas, Organização Mundial da Saúde. Quer estabelecer uma parceria com um clube local ou uma organização global? Acesse Meu Rotary para saber como se tornar um parceiro do Rotary. **Nossa liderança:**

O que é preciso para ser um líder no Rotary? Integridade, conhecimentos especializados e um compromisso com o servir: todas as qualidades que tornam os associados do Rotary extraordinários. Procuramos essas qualidades em todas as nossas funções de liderança, incluindo nosso presidente e membros do Conselho Diretor, que lideram o Rotary International, nosso chair do Conselho de Curadores e o Conselho de Curadores, responsáveis por administrar a Fundação Rotária, e nosso secretário-geral e equipe executiva, responsáveis por supervisionar a organização a longo prazo. Os associados de

cada Rotary Club elege sua própria liderança.

Nosso Presidente: Eleito para a gestão de 2013-2014, nosso presidente, Ron Burton, é associado do Rotary Club de Norman, EUA, desde 1979. Obviamente, Burton é apaixonado pelo Rotary ou não estaria onde está hoje. "O Rotary é diferente de qualquer outra coisa de nossa vida. Ele nos oferece um potencial incrível de transformarmos vidas, ajudarmos outras pessoas e nos tornarmos pessoas melhores". Burton também gosta de envolver sua família no Rotary. No início de sua história rotária, Burton e sua esposa, Jetta, levavam seus dois filhos às reuniões e Convenções. "Isso abriu seus olhos, suas mentes e seus corações". Burton acredita que, se sua família participa do Rotary, isso se expande para o mundo. Essa é a família Rotary. Isso é serviço comunitário. Nosso Conselho Diretor; **nosso chair** Dong Kurn Lee é também chair do Conselho de Curadores da Fundação Rotária para 2013-2014. Ele é associado do Rotary Club de Seoul Hangang e cresceu na Coreia do pós-guerra. Ele viu pessoalmente como a ajuda internacional pode auxiliar pessoas que estão sofrendo e queria retribuir o favor. "Agora nossa economia está prosperando e queremos retribuir com um pouco do que nos foi dado. É por isso

que o Rotary está crescendo na Coreia". Como chair dos curadores, Lee espera incutir o mesmo espírito de orgulho e doação que sente com o Rotary e a Fundação Rotária em todos os associados do Rotary: "Quanto maiores os recursos da nossa Fundação, maior nossa capacidade de atender às necessidades de nossas comunidades". John Hewko exerce o cargo de secretário-geral do Rotary International desde 2011. Para muitas pessoas, gerenciar uma equipe de 800 pessoas em oito escritórios do mundo bastaria. Mas Hewko, associado fundador do Rotary Club de Kyiv, na Ucrânia, está tão comprometido com a Missão do Rotary que leva as coisas mais além. Ele já imunizou crianças contra a pólio na Índia, representou o Rotary no Fórum Econômico Mundial e pedalou quase 180 km para arrecadar mais de 210 mil dólares para a erradicação da pólio durante o El Tour de Tucson de 2012 no Arizona, EUA. "Um pneu furou e foram longos 180 km, mas minha esposa Marga e eu ficamos emocionados de estar ali com outros rotarianos por uma causa tão importante".

Um Ano de Conquistas Emocionantes

Por John Hewko

Conforme descrito no [Relatório Anual de 2012-13 do Rotary International e da Fundação Rotária](#), o ano passado foi um ano de conquistas emocionantes que estão impulsionando o Rotary para o caminho certo.

Nós lançamos um novo capítulo da nossa parceria com a Fundação Bill e Melinda Gates, que triplica o impacto das contribuições para a erradicação da poliomielite.

Nós também lançamos o nosso novo modelo de subsídios, aumentando nossa capacidade melhorar, de forma sustentável as condições de vida das

comunidades mais necessitadas. Realizamos nossos primeiros projetos com a Mercy Ships e fortalecemos nossa relação com a Aga Khan University, com o Instituto Unesco-IHE, com os Centros Rotary pela Paz e com muitos outros parceiros. Além disso, a Fundação recebeu nota máxima de diversos avaliadores independentes de organizações de caridade, incluindo o American Institute of Philanthropy, a Charity Navigator e a Wise Giving Alliance. Gostaria de convidá-lo a ler nosso relatório anual e compartilhá-lo com

outras pessoas que possam estar interessadas em se associar, fazer parceria ou doar ao Rotary. Você pode solicitar cópias impressas do Relatório em shop.rotary.org. Para mais detalhes sobre as finanças do Rotary, consulte as demonstrações financeiras auditadas disponíveis para download [aqui](#). Obrigado por ajudar o Rotary a satisfazer as necessidades mais prementes e promover a paz no mundo.



Nosso Presidente Ron Burton



Nosso Chair do Conselho de Curadores Dong Kurn Lee



Nosso Secretario Geral John Hewko



Nelson Mandela. Nosso aliado na Erradicação da Pólio no mundo. Foi uma grande honra trabalhar com ele.

Agenda Janeiro 2014

- ◆ 13/01—Primeira reunião
- ◆ 20/01—Reunião de Planejamento do Semestre
- ◆ 27/01—Reunião Administrativa

Aniversariantes do Mês de Janeiro

- ◆ 6/01—Casamento do companheiro Edson Borcato e sua esposa Izilda Borcato
- ◆ 18/01—Flavia Regina Gregorin, Rotaractiana e filha do companheiro Adecir Gregorin
- ◆ 22/01—Katia de Brito Pereira, esposa do companheiro e presidente Antonio Limongi França

"Somente uma vida a serviço dos demais vale a pena ser vivida."

Albert Einstein

Rotary International
Ron Burton — Presidente 2013-2014
Distrito 4610

Claudio Moyses — Governador 2013-2014
RCSP Morumbi 2013-2014

Presidente: Antonio de S Limongi França

Vice Presidente: Alexandre Gaeta

Secretário: Daniel Arroyo/Martin Weber

Tesoureiro: Alexandre Gaeta/Daniel Arroyo

Protocolo: Wilson Oura/Marcelo Lima

Comissões

Administração: Paulo David

Fundação Rotária: Edson Borcato

Desenv. do Quadro Social (DQS): Adecir Gregorini

Imagem Pública: Helen Ferreira/Sergio Racy

Planejamento Estratégico: Helen Ferreira

Intercâmbio Jovens: Marcelo Lima/Flavio Costa

Serviços Profissionais: Edson Borcato

Serviços Intern. Gelson Giraldo/Massimo Parlato

Pró-Juventude: Adecir Gregorini/Flavio Costa

Proj. de Prest. de Serviços: Adecir Gregorini/

Gelson Giraldo

Projeto de Sustentabilidade: Marcelo Oliveira

Projeto Des. Econômico: J.Mauricio de Oliveira

PROERD: Daniel Arroyo/Antonio Limongi

Quem somos



Favela de Paraisópolis.
Foto de Tuca Vieira

O Rotary Club de São Paulo Morumbi é parte integrante do Distrito 4610, de Rotary International, mais conhecido apenas como Rotary Morumbi, é um clube de profissionais e empresários que atua na região que leva o seu nome e abriga mais de 100 comunidades carentes.

Marcado pela região bem

arborizada e pelos seus enormes contrastes sociais, englobando residências de alto luxo lado a lado com comunidades extremamente carentes, o Rotary Morumbi age na região tendo como um de seus principais projetos o **Rotary em Ação pela Saúde e Cidadania**, cujo objetivo é levar um pouco de atendi-

mento voluntário a alguma comunidade carente, em um domingo. Também atuamos junto aos Conselhos de Segurança (Conseg) da região e subprefeituras do Campo Limpo e Butantã, que atendem a nossa região.

Seja um voluntário e participe!

RESPONSÁVEIS POR ESTA EDIÇÃO:

Rotary Club de São Paulo Morumbi

Helen de Montille Ferreira

Marcelo Garcia de Lima



Visite-nos no

www.rotarymorumbi.org.br

Nossas reuniões semanais são às segunda-feiras às 20:00 h

Churrascaria Poncho Verde

Av. Guilherme Dumont Villares, 2394

Vila Andrade - São Paulo, SP (no Morumbi, é claro!!)